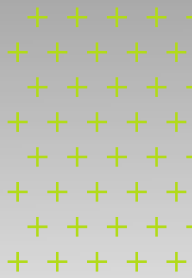


Schoolgids

2025-2026

De Passie Rotterdam



Inhoudsopgave

Inhoudsopgave	2
Voorwoord van de bestuurder	4
Verwachtingen	4
Jouw bestemming, onze passie!	5
Ons onderwijsaanbod	6
Vmbo-tl	6
Lwoo	6
Beroepsvoorbereidende stage	6
Dienstverlening en Producten	6
Havo	6
Vwo (atheneum en gymnasium)	7
Gymnasium	7
Dakpanklassen en combinatieklassen	7
Profielkeuze havo en vwo	7
Zij-instromer havo 4	8
Passie Prisma in leerjaar 1 en 2	8
Passie Prisma in leerjaar 3	8
Passie Support	10
Leerlingbegeleiding en – ondersteuning	10
Mentoraat	10
Passie Support team	22
Passend Onderwijs en Samenwerkingsverband	22
Externe ondersteuning	23
Dyslexie	23
Dyscalculie	23
Hoogbegaafdheid	23
Privacy	23
Ziekte, verzuim en verlof	12
Ziek en beter melden	12
Geoorloofd verzuim	12
Bijzonder verlof	12
Ongeoorloofd verzuim	12
Reizen naar school	12
Informatie verzuim op de website	12
Omgang met elkaar	13
Leefregels in en rond de school	13
Liftgebruik	13
Gebruik van beeldmateriaal	13
Veiligheid	13
Tas en kluiscontrole	14
Klachtenprocedure	15
Interne vertrouwenspersoon	15



Externe vertrouwenspersoon	15
Externe klachtencommissie	15
Beroepscode	15
Schoolongevallenverzekering	15
Onderwijsprestaties	16
Vensters voor verantwoording	16
Onderwijskwaliteit	16
Slagingspercentages	16
Overgangsrichtlijnen	16
Rapport	16
Toelatingscriteria en wervingsmomenten	17
Identiteit van de school	17
Advies basisschool	17
Aanmeldprocedure	17
Wervingsmomenten	17
Identiteitsbewijs	18
Vormende activiteiten	18
Beroepsstage	18
Culturele activiteiten en excursies	18
Kerst- en paasviering	18
Jaaropening	18
Openbaar schoolexamen muziek en drama	18
Medezeggenschapsraad	19
Lestijden	20
Vakanties	20
Jaaragenda	20
Studiekosten	21
Schoolboeken	21
Vrijwillige ouderbijdrage	21
Excursies	21
Schoolpas	21
Kluisjes	21
Schoolgegevens	22
Managementteam	24
Adresgegevens	24
Bereikbaarheid	24





Voorwoord van de bestuurder

Verwachtingen

De eerste schooldag: zie je ernaar uit of zie je er tegen op? Als je de schoolgids openslaat, heb je bewust of onbewust allerlei verwachtingen van school. Je hebt verwachtingen van de start van het schooljaar, van het werk dat je te wachten staat, van je klasgenoten, je mentor, je docenten etcetera. Die verwachtingen bepalen hoe je toeleeft naar het schooljaar.

Wij hebben als medewerkers van de school ook verwachtingen van jou. We verwachten dat je nieuwe dingen wilt leren, dat je eigenaarschap neemt van je eigen leerproces. Het is aan jou om er iets van te maken! Wij geloven dat jij het meest tot je recht komt als we je echt zien en als we hoge verwachtingen van je hebben. 'Hoge verwachtingen' gaat niet alleen maar over hoge cijfers halen, maar over je talenten verder ontwikkelen, over je bereidheid om meer te leren. Daar willen we je toe uitdagen.

Het belangrijkste is dat wij met elkaar ook hoge verwachtingen van God mogen hebben. We bidden om Zijn zegen over het nieuwe schooljaar: voor leerlingen en medewerkers. En als we bidden, doen we dat in de wetenschap dat Hij 'bij machte is oneindig veel meer te doen dan wij vragen of denken' (Efeze 3:20). Ik wens je hoge verwachtingen toe in het nieuwe schooljaar!

Arco van Wessel,
Bestuurder de Passiescholen





Jouw bestemming, onze passie!

Dat beloven we aan de leerling. Hoe we dat iedere dag vormgeven, leest u in deze schoolgids, boordevol informatie over de Passie.

Ook dit schooljaar staan wij als team van de Passie Rotterdam klaar om samen met u als ouders en verzorgers een stukje mee te lopen met de reis die onze leerlingen maken onderweg naar hun bestemming. Op de Passie geloven wij dat we een bijdrage kunnen leveren in de ontwikkeling van de leerlingen onderweg naar hun aardse bestemming. Daarnaast hopen wij vanuit onze identiteit, gedragen door de Geest een bijdrage te leveren voor de hemelse bestemming. Ook dit jaar voelen wij ons geroepen om verschil te maken voor onze leerlingen.

Dit verschil maken we in de lessen die we geven, de bijdrages die mentoren leveren en extra ondersteuning in de vorm van Passie Support.

Mocht u naar aanleiding van deze schoolgids vragen of opmerkingen hebben, neemt u dan gerust contact met ons op. Als u al een kind op school heeft, neemt u dan contact op met de mentor van uw kind. In de gids staan ook de contactgegevens van het zorgteam, de administratie en directie.

Het komend schooljaar zal een jaar zijn waarin we de leerlingen willen blijven zien en de onderwijs- en de sociaal-emotionele ontwikkelingen op de voet volgen. Het contact met u als ouder(s)/verzorger(s) is hierin van groot belang.

Ik wens u en uw zoon of dochter van harte een nieuw goed schooljaar toe op de Passie Rotterdam. We vertrouwen op een goede samenwerking met u onder de zegen van onze hemelse Vader.

J.P. Wijnhorst
Directeur de Passie Rotterdam



Ons onderwijsaanbod

De Passie is een school voor voortgezet onderwijs en biedt haar leerlingen een vmbo tl-, havo- of vwo-opleiding (atheneum en gymnasium). De bestemming van onze leerlingen is onze passie! Daarom geven we kwalitatief hoogwaardig onderwijs. Dat is voor ons betekenisvol onderwijs wat leerlingen voorbereidt op hun toekomst. De resultaten van ons onderwijs zijn hoog. We hebben oog voor de eigenheid van iedere leerling en sluiten daar binnen de klassikale setting op aan.

De docenten op de Passie dragen in hun lessen niet alleen kennis over, maar proberen ook een vuur te ontsteken bij de leerling. De docent voegt een diepere dimensie toe aan het onderwijs en is gericht op de persoonlijke vorming van de leerling. Ons verlangen is dat elke leerling de school verlaat met een diploma en een helder beeld van zijn bestemming, van zijn talenten en hoe hij die voor zijn Schepper in wil zetten.

Vmbo-tl

Vmbo staat voor voorbereidend middelbaar beroepsonderwijs. Het vmbo kent vier leerwegen:

- basisberoepsgerichte leerweg (BBL)
- kaderberoepsgerichte leerweg (KBL)
- gemengde leerweg (GL)
- theoretische leerweg (TL)

Elke opleiding kent vier leerjaren en de leerling mag er in principe maximaal vijf jaar over doen om een diploma te behalen. Op de Passie Rotterdam hebben we de laatstgenoemde leerweg van het vmbo in huis: de theoretische leerweg. De leerling krijgt in deze theoretische leerweg van alles aangeboden om op het mbo de opleiding van het door hem/haar gewenste beroep te kiezen. Ook is doorstroming naar een havo opleiding een prima optie.

Lwoo

Bijzonder is dat we binnen vmbo-gl/tl ondersteuning bieden aan leerlingen die wel het vmbo-gl/tl niveau aankunnen, maar daarbij extra ondersteuning nodig hebben en een lwoo-beschikking hebben. Ondersteuning kan bijvoorbeeld bestaan uit het volgen van remedial teaching uren of wekelijkse gesprekken. Zo kan een leerling met leerachterstanden toch dit diploma behalen.

Beroepsvoorbereidende stage

In leerjaar 3 voer je een zogenaamde beroepsoriënterende stage uit. Deze stage is bedoeld om je kennis te laten maken met een beroep. Je loopt één (havo en vwo) of twee (vmbo-tl) weken stage bij een bedrijf. Je krijgt voor elke dag opdrachten mee. Als afsluiting maak je een verslag. In principe zoek je jouw eigen stageplek. Lukt dit niet? Dan helpen we je bij het zoeken van een goede plek.

Dienstverlening en Producten

Op de Passie bieden we het praktijkvak Dienstverlening & Producten (D&P) aan. Alle leerlingen uit vmbo-3 en vmbo-4 volgen dit vak. Ze gaan hierbij aan de slag met allerlei praktijkgerichte opdrachten. Deze opdrachten zijn zo vormgegeven dat er altijd een verbinding aanwezig is met het werkveld waar de leerlingen na hun schoolperiode in terecht kunnen komen. Op deze manier is D&P een contextrijk vak waarin leerlingen worden voorbereid op hun mogelijke verdere loopbaan. Het programma bestaat uit verschillende disciplines en de leerlingen organiseren verschillende activiteiten. Kortom, D&P is een veelzijdig, praktijkgericht vak wat de leerlingen helpt in het oriënteren op hun verdere loopbaan.

Havo

Het havo bereidt de leerling voor op een overstap naar het hoger beroepsonderwijs. Een belangrijk aandachtspunt is het aanleren van zelfstandigheid en samenwerking met klasgenoten. Zo ontdekt de leerling waar hij/zij goed in is. De leerling kan zo aan de slag om straks op het hbo of aanverwante opleiding een studie voor zijn/haar beroep te kiezen.



De Passie is aangesloten bij het samenwerkingsverband VO-HO-010. In dit verband komen HAVO-scholen uit de regio bij elkaar om te werken aan een verbeterde aansluiting naar het hoger onderwijs (HBO).

Vwo (atheneum en gymnasium)

Het vwo bereidt de leerling voor op een vervolgstudie in het wetenschappelijk onderwijs. We dagen de leerling uit om zijn/haar intellectuele en creatieve talenten te ontwikkelen. Een vervolgstudie vraagt om gedegen kennis, maar vooral ook een zelfstandige en nieuwsgierige instelling van de leerling. Het vwo biedt de leerling volop mogelijkheden om zich breed te ontwikkelen. We bieden een evenwichtig aanbod van examenvakken, aangevuld met projectmiddagen en diverse excursies. Ook bestaan er goede contacten met vervolgstudies en bereiden we de leerlingen gedegen voor op hun keuze na het vwo. We zien het als een uitdaging de leerling vanuit de Bijbel na te laten denken over de vragen die in de maatschappij en in de wetenschap aan de orde komen. We streven ernaar dat leerlingen na hun vwo op de Passie in staat zijn om als christen op een positief kritische wijze de maatschappij tegemoet te treden.

Gymnasium

Het gymnasium biedt twee vakken extra aan: Latijn en Grieks. Binnen de gymnasiumstroom zijn dit hoofdvakken. Het gymnasium geeft verbreding (twee vakken erbij), maar ook verdieping. Aandacht voor de klassieken betekent 'terug naar de bron'. Hier liggen niet alleen de wortels van cultuur en wetenschap, maar ook de wortels van de eerste christengemeenten. Hoewel het gymnasium extra vakken biedt, beperken we het aantal extra uren voor leerlingen zo veel mogelijk, door minder uren voor enkele andere vakken aan te bieden. In vwo 5 of 6 gaan de leerlingen, eventueel samen met leerlingen en docenten van de Passie Utrecht, op reis naar Rome.

Dakpanklassen en combinatieklassen

In leerjaar 1 en 2 werken we, afhankelijk van de leerlingenpopulatie, naast homogene klassen voor vmbo tl, havo en vwo ook met heterogene of dakpanklassen vmbo tl/havo en havo/vwo. De leerlingen krijgen les op het hogere niveau, maar met bijzondere aandacht voor het lagere niveau. Zo kunnen de leerlingen en wij ontdekken naar welk niveau de leerlingen het best kunnen doorstromen in het volgende leerjaar. Ook geven we daarmee invulling aan het overheidsbeleid om kansrijk te adviseren.

Een enkele keer blijkt het nodig om in leerjaar 2 of in havo/vwo-3 een combinatieklas te vormen. Daarin zitten leerlingen van twee niveaus die ieder op hun eigen niveau les krijgen: in de lessen wordt dus in hoge mate gedifferentieerd.

Profielkeuze havo en vwo

Aan het einde van het derde leerjaar maakt de leerling een keuze voor een profiel. In klas drie volgt de leerling een loopbaanoriëntatie-traject als voorbereiding op de profielkeuze. Het profiel bestaat uit een aantal vakken waarin de leerling examen zal doen. Er zijn vier profielen:

- Natuur en Techniek, vooral gericht op exacte studies en techniek.
- Natuur en Gezondheid, vooral gericht op de medische en biologische studies.
- Economie en Maatschappij, vooral gericht op economische, commerciële en managementstudies.
- Cultuur en Maatschappij, vooral gericht op sociale, culturele en onderwijsstudies.

Een profiel bestaat uit een aantal vakken en is opgebouwd uit:

- een gemeenschappelijk deel dat voor alle profielen gelijk is;
- een profieldeel met vakken die kenmerkend zijn voor het profiel;
- profielkeuzevakken;
- een vrij deel.

Het vrije deel wordt door de Passie ingevuld met o.a. godsdienst, loopbaanoriëntatie- en begeleiding en mentoraat. Daarnaast kiezen de leerlingen in het vrije deel minstens één examenvak uit een (ander) profiel.



Zij-instromer havo 4

Behalve voor leerlingen uit leerjaar 3 van havo en vwo bestaat ook voor leerlingen uit het vmbo-tl de mogelijkheid om na het behalen van het eindexamen vmbo-tl in te stromen in havo 4. Dit recht is wettelijk vastgelegd. Met deze leerlingen vindt een intakegesprek plaats waarin de profielkeuze, motivatie en de overstap naar havo worden besproken.

Passie Prisma in leerjaar 1 en 2

In de eerste twee leerjaren volgt iedere leerling wekelijks een blokkur Passie Prisma. Anders dan bij het reguliere onderwijsaanbod bestaat de groepssamenstelling uit leerlingen van zowel vmbo tl, havo als vwo, uit zowel leerjaar 1 als 2. Tijdens de Prisma-uren kiest de leerling uit een wisselend en veelkleurig programma-aanbod, bestaande uit 5 leerroutes:

- Science
- Believe it
- Kunst
- Sport
- Business

De leerlingen ontdekken waar hun belangstelling en talenten liggen en werken aan verschillende vaardigheden (o.a. samenwerken, plannen en organiseren en 'leren leren').

Passie Prisma in leerjaar 3

In leerjaar 3 gaan vmbo-leerlingen vanuit Passie Prisma op kamp naar de Ardennen. Naast (individuele) vakinhoudelijke opdrachten werken ze hier als groep veel samen door middel van buitenactiviteiten. In deze week wordt stilgestaan bij eigen grenzen en mogelijkheden en wat dit betekent voor de laatste twee jaren waarin de leerlingen gericht gaan werken aan het examen.

De leerlingen van havo en vwo 3 volgen Prisma in de projectvorm 'Mission'. Een thema staat gedurende een week centraal waarbij binnen en buiten de school veel geleerd en ondernomen wordt. Gedurende het jaar zijn er dagen waarin 'de blik naar buiten' wordt gericht. Hoe kunnen leerlingen hun talenten inzetten voor een ander en in de wereld om hen heen?



De lessentabel

	Onderbouw												Bovenbouw									
	t1	th1	h1	hv1	v1	g1	t2	th2	h2	hv2	v2	g2	h3	v3	g3	t3	t4	h4	h5	v4	v5	v6
ne	3	3	3	3	3	2,5	3	3	3	3	3	2	3	3	2	3	4	4	3	3	3	3
en	3	3	3	3	3	2,5	3	3	3	3	3	2	3	3	2	3	4	3	4	3	3	3
fa	0	3	3	3	3		0	3	3	3	3	2	3	3		0	0	3	3	3	3	3
du	0	0	0	0	0		3	3	3	3	3		3	3	2	3	3	3	3	3	3	3
ltc	0	0	0	0	0	1,5	0	0	0	0	0	2	0	0	2	0	0	0	0	5	5	4
gtc	0	0	0	0	0		0	0	0	0	0	2	0	0	2	0	0	0	0	5	5	4
gd	1	1	1	1	1		1	1	1	1	1		1	1		1	1	1	1	1	1	1
gs	2	2	2	2	2		2	2	2	2	2		2	2		3	3,5	3	3	3	3	3
ak	2	2	2	2	2		2	2	2	2	2		2	2		3	3	3	3	3	3	3
ec	0	0	0	0	0		0	0	0	0	0		2	2		3	3	3	3	3	3	3
be	0	0	0	0	0		0	0	0	0	0		0	0		0	0	3	3	3	3	3
ma	0	0	0	0	0		0	0	0	0	0		0	0		2	0	2	0	0	2	0
mak	0	0	0	0	0		0	0	0	0	0		0	0		0	3,5	0	0	0	0	0
dp	0	0	0	0	0		0	0	0	0	0		0	0		4	4	0	0	0	0	0
wi	4	4	4	4	4		3	3	3	3	3		3,5	3,5		4	4	0	0	0	0	0
wa+wc	0	0	0	0	0		0	0	0	0	0		0	0		0	0	4	3	4	3	3
wb	0	0	0	0	0		0	0	0	0	0		0	0		0	0	4	4	4	4	4
wd	0	0	0	0	0		0	0	0	0	0		0	0		0	0	1	1	1	1	1
re	0	0	0	0	0		0	0	0	0	0		0	0		0	0	0	0	0	0	0
bi	2	2	2	2	2		2	2	2	2	2		2	2		3	3	3	3	3	3	3
na/nsk1	0	0	0	0	0		2	2	2	2	2		2	2		3	4	4	4	3	3	3
sk	0	0	0	0	0		0	0	0	0	0		2	2		0	0	3	3	3	3	3
tn	2	2	2	2	2		0	0	0	0	0		0	0		0	0	0	0	0	0	0
mu	1	1	1	1	1		1	1	1	1	1		1	1		0	0	3	3	3	3	3
kdr	1	1	1	1	1		1	1	1	1	1		1	1		3	3	0	0	0	0	0
bv/te	1	1	1	1	1		1	1	1	1	1		1	1		0	0	3	3	3	3	3
ckv	0	0	0	0	0		0	0	0	0	0		0	0		1	0	2	0	2	1	0
lo	3	3	3	3	3		2	2	2	2	2		2	2		2	2	2	2	2	2	2
lo2	0	0	0	0	0		0	0	0	0	0		0	0		3	3	0	0	0	0	0
pws	0	0	0	0	0		0	0	0	0	0		0	0		0	1	0	1	0	0	1
ml	1	1	1	1	1		1	1	1	1	1		1	1		1	1	1	1	1	1	1
rt	3	0	0	0	0		3	0	0	0	0		0	0		0	0	0	0	0	0	0
pp	2	2	2	2	2		2	2	2	2	2		0	0		0	0	0	0	0	0	0

+ + + + + + + +
 + + + + + + + +
 + + + + + + + +
 + + + + + + + +



Passie Support

Leerlingbegeleiding en – ondersteuning

Binnen de school zijn er diverse vormen van leerlingondersteuning. Elke vorm kenmerkt zich door persoonlijke aandacht voor de leerling en is gericht op het welbevinden van de leerling ten behoeve van een positief verloop in het onderwijsproces.

Onze school hoort bij samenwerkingsverband passend onderwijs Koers VO. In dit samenwerkingsverband zorgen we er met elkaar voor dat er passend onderwijs is voor alle leerlingen die in de regio Rotterdam wonen.

Een sterke basis: basisondersteuning

Binnen Koers VO hebben de scholen afspraken gemaakt over ondersteuning, dit staat in het [Ondersteuningsplan Koers VO](#). Alle scholen willen een sterke basis bieden. Dit betekent: goed onderwijs voor alle leerlingen. Daarnaast houden alle scholen zich aan zeven basisafspraken.

1. De school heeft heldere toelatingscriteria

Voor ouders en anderen is het belangrijk om te weten op welke school een kind terecht kan en hoe de aanmelding daar werkt. Omdat scholen verschillen in het onderwijs dat zij geven en hoe zij werken, beschrijft elke school duidelijk hoe de toelating werkt. Bij de overstap van de basisschool naar middelbare school werken scholen in de regio van Koers VO met de [afspraken van De OverstapRoute](#). Vanwege onze bijzondere identiteit valt de Passie buiten de centrale loting, op alle andere vlakken volgen wij deze overstaproute.

2. De school volgt de ontwikkeling van elke leerling

Op elke school overlegt de mentor/coach met de docenten over de ontwikkeling van leerlingen in bijvoorbeeld leerling- en/of rapportbesprekingen. De ontwikkeling en vorderingen worden vastgelegd in het leerlingvolgsysteem. Ook praat de mentor/coach met de leerling zelf en met de ouders over hoe het gaat op school. Op deze manier merkt de school op tijd als het niet goed gaat of dat er iets extra's nodig is voor een leerling.

3. De school zorgt voor veiligheid en welbevinden van elke leerling

School doet haar best om elke leerling zich thuis te laten voelen op school, zodat hij/zij/hun kan leren en ontwikkelen.

4. De school zorgt ervoor dat elke leerling een mentor/coach heeft

Elke school zorgt voor een mentor of coach voor elke leerling. Dit is de persoon bij wie leerlingen en hun ouders als eerste terecht kunnen met vragen. De mentor geeft meestal een eigen vak én een mentorles aan zijn mentorklas.

5. De school werkt aan sociale vaardigheden en omgaan met elkaar

School is een belangrijke plek waar leerlingen kunnen oefenen en leren in omgaan met anderen. Daarom besteedt elke school hier aandacht aan, bijvoorbeeld in een mentorles.

6. De school betreft leerlingen bij elkaar en bij de school

Leerlingen vormen samen -met de docenten- de school, een maatschappij in het klein. Hoe meer zij zich betrokken voelen bij elkaar en bij de school, hoe beter het klimaat om te kunnen leren. *[evt. verwijzing invoegen naar paragraaf over leerlingparticipatie]*

7. De school betreft ouders bij de schoolloopbaan van hun kind en bij de school

School en ouders hebben verschillende verantwoordelijkheden, maar een gezamenlijk doel: zorgen dat de leerling/hun kind zich goed kan ontwikkelen en zich prettig voelt. Hiervoor is een open contact tussen school en ouders belangrijk. *[evt. een verwijzing invoegen naar paragraaf over ouderparticipatie of ouderbetrokkenheid]*

Basisplus- en extra ondersteuning

Naast deze basisafspraken waar elke school aan werkt, biedt elke school meer ondersteuning. Sommige leerlingen hebben namelijk meer nodig om zich te kunnen ontwikkelen. De afspraak is dat elke school per leerling zorgvuldig



bekijkt wat de onderwijsbehoefte is en vervolgens –als dat nodig is- met leerling en ouders afstemt hoe zij de ondersteuning het best kan vormgeven en wie daarbij nodig is. Welke ondersteuning op onze school aanwezig is, staat in ons schoolprofiel. Hierin staat ook hoe wij werken aan de 7 basisafspraken. Dit is te lezen op [KoersVO: vind een passende middelbare school](https://www.koersvo.nl/onderwijs/onderwijsprofielen). Op de website [koersvo.schoolprofielen.nl](https://www.koersvo.nl) zijn de profielen van alle scholen in onze regio te vinden. De uitgebreide beschrijving van de ondersteuning van onze school staat ook in bijlage 1.



Ziekte, verzuim en verlof

Ziek en beter melden

Bij ziekte van uw kind belt u op de eerste ziektedag naar school om de leerling ziek te melden. Vanaf 8.00 uur kunt u de receptie op de hoogte stellen of de voicemail inspreken. U kunt hiervoor het algemene nummer gebruiken: 088-3372730 of mailen naar receptierotterdam@passie.net.

Mocht uw kind na het weekend nog ziek zijn, meldt uw kind dan maandag opnieuw ziek.

Op de dag dat uw kind beter is, levert hij of zij het formulier 'kennisgeving van afwezigheid' in bij de receptie. Dit formulier kunt u downloaden op de website.

Als de leerling onder schooltijd ziek wordt, moet deze zich afmelden bij de receptie. De receptie neemt contact op met de ouder(s)/verzorger(s) en overlegt of de leerling naar huis kan gaan.

Geoorloofd verzuim

Een bezoek aan orthodontist, tandarts of dokter wordt zoveel mogelijk buiten schooltijden en niet in toetsweken gepland. Van geoorloofd verzuim is sprake als een afspraak niet buiten schooltijd kan plaatsvinden. Het verlof vraagt u van tevoren aan. Mail de geplande afspraak door naar receptierotterdam@passie.net of lever het formulier 'kennisgeving van afwezigheid' in bij de receptie.

Bijzonder verlof

Verlof voor een bruiloft, jubileum, begrafenis of oriëntatie studiekeuze vraagt u aan met het formulier 'Aanvraag bijzonder verlof'. Ook dit formulier kunt u downloaden op de website

(<https://www.depassiescholen.nl/rotterdam/ziekmelden-en-verlof/>). Het formulier (inclusief een kopie van de uitnodiging) levert de leerling minimaal een week van te voren in bij de receptie (begravenissen uitgezonderd).

Ongeoorloofd verzuim

Spijbelen en te laat komen is ongeoorloofd. De registraties hiervan kunt u inzien in Magister. Met de leerling worden door de verzuimadministratie terugkom-afspraken gemaakt om de gemiste uren dubbel in te halen. Bij regelmatig spijbelen gaan de mentor en sectorleider in gesprek met de leerling en ouder(s) en wordt een melding bij de leerplichtambtenaar gedaan. Een melding wordt ook gedaan voor niet toegewezen verlofaanvragen, waarbij de leerling toch afwezig blijkt te zijn.

Reizen naar school

De eerste les start pas om 8.45 uur vanwege de grote reisafstand die veel leerlingen dagelijks afleggen. Te laat komen is ongeoorloofd verzuim. Alleen bij barre weersomstandigheden of grote vertragingen in het openbaar vervoer, is te laat komen geoorloofd. Dit is ter beoordeling aan de verzuimadministratie.

Leerlingen die voor 7.00 uur van huis moeten vertrekken, kunnen een 'te laatpas' aanvragen bij verzuim. Deze pas geeft verlof tot 09.00 uur; daarna is te laat komen ongeoorloofd.

Informatie verzuim op de website

Uitgebreidere en meer gedetailleerde informatie met betrekking tot ziekte, verzuim en verlof vindt u op de website (<https://www.depassiescholen.nl/rotterdam/ziekmelden-en-verlof/>). Ook kunt u er o.a. de formulieren 'Kennisgeving van afwezigheid' en 'Aanvraag bijzonder verlof' downloaden. Ook kunt u op de website het verzuimprotocol inzien.



Omgang met elkaar

Op school gaan we op een goede manier met elkaar om. Daarom hebben we een aantal leefregels opgesteld. De grootste leefregel komt rechtstreeks uit de Bijbel: Heb God lief boven alles en je naaste als jezelf en acht een ander belangrijker dan jezelf.

Leefregels in en rond de school

Op onze school gaan we uit van respect voor ieders persoonlijkheid, gevoelens, mogelijkheden en verantwoordelijkheden. Leerlingen spreken het personeel aan met 'u' en met 'meneer' en 'mevrouw'. We gaan op een beleefde manier met elkaar om. We houden het gebouw netjes, daarom eten en drinken we alleen in de aula, de werkeilanden boven de aula of op het dakterras. Roken is niet toegestaan. Naast de leefregels is er het leerlingenstatuut waarin rechten en plichten van leerlingen zijn opgenomen. Het leerlingenstatuut staat op onze website.

Mobiel vrije school

Het gebruik van mobiele telefoons is vanaf dit schooljaar niet toegestaan op de Passie. Vanaf heden zijn wij een 'mobielvrije school'.

Vorig jaar heeft de landelijke overheid hierin een duidelijk standpunt ingenomen: vanaf januari 2024 is de mobiele telefoon in het voortgezet onderwijs in de klas verboden. Diverse onderzoeken geven aan dat leerlingen slechter presteren, omdat leerlingen snel afgeleid zijn door de mobiele telefoon. Bovendien zijn er zorgen over de sociale ontwikkeling. In Nederland krijgen de scholen de vrijheid om zelf hier afspraken over te maken.

De afspraak op onze school is deze:

De mobiele telefoon moet worden opgeborgen in de afgesloten mobielzakjes die de school zal verstrekken aan alle leerlingen. Bij binnenkomst in school wordt het zakje afgesloten, bij het verlaten van het gebouw kan het zakje geopend worden.

Liftgebruik

De lift is alleen te gebruiken met een liftpas. Deze is te verkrijgen bij de receptie.

Gebruik van beeldmateriaal

Jaarlijks bezoekt een fotograaf de school voor het maken van foto's van klassen, leerlingen en het gebouw. Deze foto's gebruiken we voor promotiemateriaal, zoals de schoolgids, de website en promotiemateriaal voor de leerlingwerfcampagne.

De wet schrijft voor dat ouders/leerlingen toestemming moeten geven voor publicatie van beeldmateriaal waarop de leerling staat afgebeeld. Jaarlijks wordt via Magister om deze toestemming gevraagd aan ouders of leerlingen van 16 jaar en ouder. Zij kunnen hun toestemming op elk moment intrekken. De enige uitzondering op deze regel is het gebruik van de pasfoto in magister. Voor de herkenbaarheid van uw zoon/dochter is het van belang dat de foto van uw kind zichtbaar is in ons registratiesysteem.

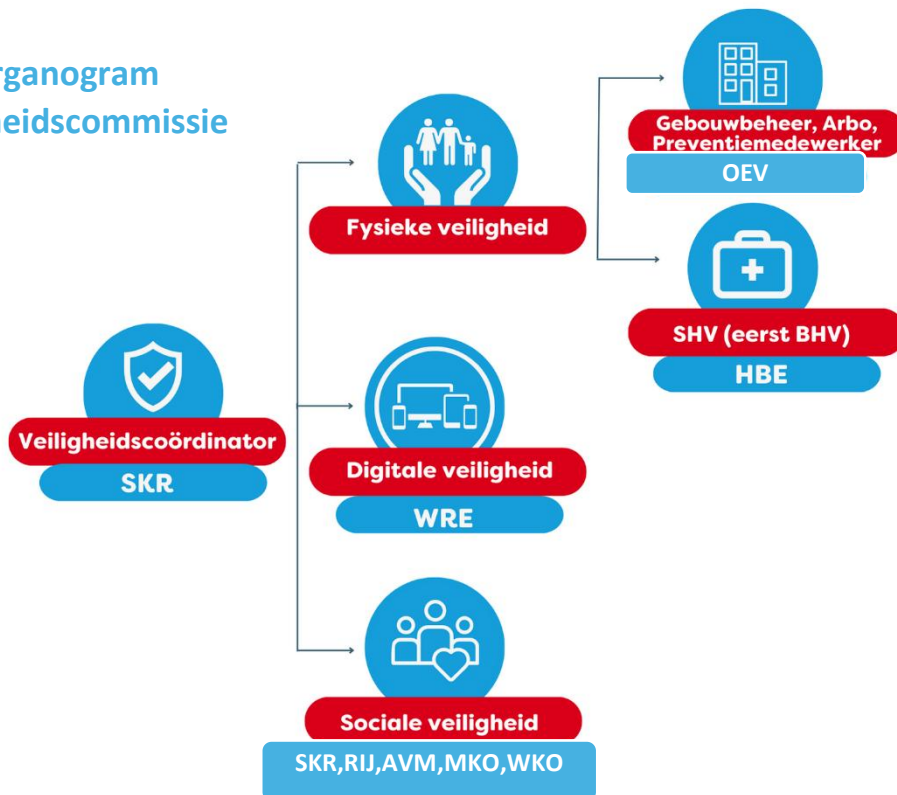
Veiligheid

Het veiligheidsbeleid van de school is gericht op een veilige sfeer, aandacht en warmte voor alle mensen in de school. Elke leerling en elke medewerker draagt aan die veilige omgeving bij. De Passie Rotterdam beschikt over het keurmerk Veilige School Rotterdam.

Het voorkomen, signaleren en aanpakken van pestgedrag ervaren we als een belangrijke opdracht. Vanaf de start van elk leerjaar besteden we samen met de leerlingen aandacht aan dit thema. Leerlingen kunnen pestgedrag melden bij de mentor, de anti-pestcoördinator of een vertrouwenspersoon van de school. Algemeen veiligheidscoördinator is mevr. Kralt (skralt@passie.net), die tevens voorzitter is van onze veiligheidscommissie:



Organogram Veiligheidscommissie



Tas en kluiscontrole

Als school hebben wij het recht om de leerlingen te vragen hun tas door de directeur (of daarvoor gemandateerde personen) te laten controleren op zaken die niet zijn toegestaan binnen onze school. Als een leerling daar geen toestemming voor geeft dan gaan we hierover direct in gesprek met ouders.

Een kluiscontrole kan op elk moment onder toezicht van de directeur worden uitgevoerd.

Verlaten van de omgeving van onze school

Leerlingen in de onderbouw van onze school mogen in de pauze en tijdens tussenuren de omgeving van de school niet verlaten. Ze zijn daarbij in de directe omgeving van de school. De Jumbo naast onze school behoort tot dit gebied

Cameratoezicht in en rond de school

Binnen onze school zijn op diverse openbare plekken beveiligingscamera's geplaatst. Deze bevinden zich onder andere in de gangen, aula, het voorportaal, leerpleinen, toegangsgebieden van de toiletten en in de directe omgeving van het schoolgebouw. Het doel van deze camerabewaking is het waarborgen van de veiligheid van onze leerlingen, medewerkers en bezoekers. De camerabeelden worden uitsluitend intern gebruikt en opgeslagen. Uitzondering hierop is wanneer de beelden op verzoek van de politie worden verstrekt in het kader van een strafrechtelijk onderzoek. De beelden worden uitsluitend bekeken onder verantwoordelijkheid van de directie. In bepaalde gevallen kunnen de opnames worden gebruikt om leerlingen aan te spreken op hun gedrag. Wij hechten veel waarde aan de privacy van al onze leerlingen. Daarom worden er geen beelden gedeeld waarop andere leerlingen zichtbaar zijn dan uw zoon of dochter, in overeenstemming met de geldende privacywetgeving (AVG).



Klachtenprocedure

Op de Passie kunnen klachten op drie niveaus worden afgehandeld. Bij voorkeur wikkelen we vragen of klachten af in de directe communicatie tussen beide partijen. Lukt dit onvoldoende, dan kan een van de sectorleiders of de directeur de partijen tot elkaar proberen te brengen.

Hebt u met elkaar gesproken, maar komt het toch niet tot een oplossing dan kunt u als ouder een klacht indienen over een beslissing of het gedrag van de betreffende persoon bij de Landelijke Klachtencommissie. De Passie is aangesloten bij Stichting Geschillen Commissie Bijzonder Onderwijs (GCBO). Uw klacht kan leiden tot een bepaald advies van de Klachtencommissie aan de school om bepaalde dingen te verbeteren of anders aan te pakken.

Een eventuele klacht kunt u indienen bij het secretariaat van deze commissie. De gegevens van de Klachtencommissie zijn:

Landelijke Stichting GCBO
Postbus 82324, 2508 EH Den Haag
Tel.: 070 – 386 16 97, e-mail: info@gcbo.nl

Meer informatie over de verdere procedure vindt u op www.gcbo.nl onder Klachten.

Interne vertrouwenspersoon

In het geval van klachten met betrekking tot seksuele intimidatie, discriminatie of agressie kunnen leerlingen en ouders terecht bij de interne of de externe contactpersoon van de school. De interne vertrouwenspersonen functioneren als een luisterend oor en geven de route aan die gevolgd moet of kan worden. De interne vertrouwenspersonen zijn: mevr. J. Slager (jsl@passie.net) en dhr. W Koorevaar (wko@passie.net)

Externe vertrouwenspersoon

Als Passiescholen maken we gebruik van de diensten van een externe vertrouwenspersoon die in dienst is bij Hogeschool VIAA in Zwolle. De externe vertrouwenspersoon heeft met name een taak wanneer er in de school sprake is van klachten m.b.t. seksuele intimidatie, discriminatie of agressie. Leerlingen of collega's die daarvan het slachtoffer worden (en door b.v. de mentor of de zorgcoördinator niet afdoende kunnen worden bijgestaan) kunnen op deze externe vertrouwenspersoon een beroep doen. De externe vertrouwenspersoon helpt en/of bemiddelt. Hij ondersteunt de klager in de te volgen klachtenprocedure. Op dit moment hebben de heer Gerbrand Kloppenburg en mevrouw Marian Harink van VIAA deze functie. Hun contactgegevens zijn:
Gerbrand Kloppenburg, g.kloppenburg@viaa.nl, telefoon (038) 425 55 42 of 06 42711851
Marian Harink, m.harink@viaa.nl; telefoon (038) 425 55 42 of 06 21316144

Externe klachtencommissie

Deze gegevens zijn te vinden op www.gcbo.nl.

Beroepscode

Alle medewerkers hebben zich verbonden aan een beroepscode waaraan zij hun professionele gedrag toetsen. Ze beloven daarin op een professionele manier om te gaan met leerlingen en open te staan voor suggesties van elkaar en van de ouders.

Schoolongevallenverzekering

Alle leerlingen van de Passie zijn op school verzekerd via een schoolongevallenverzekering. Deze verzekering biedt dekking voor de gevolgen van ongevallen, ongeacht of er sprake is van aansprakelijkheid. Het gaat om ongevallen in en om de school en gedurende een binnenlandse reis rechtstreeks van en naar schoolactiviteiten.



Onderwijsprestaties

Vensters voor verantwoording

Onze school neemt deel aan Vensters voor verantwoording, een project waarbij veel cijfermatige informatie over scholen voor voortgezet onderwijs wordt verzameld in één systeem. Deze informatie is afkomstig van de onderwijsinspectie, het Ministerie van OC&W en van de scholen zelf. Vensters voor verantwoording biedt onze school een instrument om op betrouwbare basis in gesprek te gaan met ouders, leerlingen en medewerkers. U vindt de gegevens op de website van www.scholenopdekaart.nl.

Onderwijskwaliteit

Op grond van het kwaliteitsonderzoek door de Inspectie is gebleken dat de kwaliteit van het onderwijs op de Passie Rotterdam goed is voor alle afdelingen. De kwaliteitskaart toont voor alle indicatoren dat de Passie boven de gestelde norm scoort.

Slagingspercentages

	2023	2024	2023	3-jaars gemiddelde
vmbo-tl	93	89	97	92
havo	84	91	92	89
vwo	91	100	92	93

Overgangsrichtlijnen

Jaarlijks worden beslissingen genomen over bevorderingen van leerlingen waarbij de overgangsrichtlijnen de basis zijn. Deze zijn gebaseerd op de landelijke slaag- en zakregeling voor de eindexamens vmbo-tl, havo en vwo. Deze zijn vertaald naar de verschillende niveaus en leerjaren. Het volledig overzicht van de overgangsrichtlijnen en de opstroom/afstroom naar een ander niveau vindt u op de website (<https://www.depassiescholen.nl/rotterdam/over-de-passie/downloads/>)

Rapport

Elk rapport geeft een voortschrijdend gemiddelde weer vanaf het begin van de cursus tot aan het moment van rapporteren. Het eindrapport aan het einde van het jaar is het gemiddelde van alle cijfers van het hele cursusjaar.



Toelatingscriteria en wervingsmomenten

Identiteit van de school

De Passie geeft evangelisch Bijbelgetrouw onderwijs. Dit houdt in dat we overtuigd christen zijn in ons denken en in ons gedrag. We willen niets liever dan een leeromgeving aan leerlingen bieden waarin de leerling tot zijn of haar bestemming komt in het licht van Jezus Christus. Ons motto onderschrijft dat streven 'Jouw bestemming, onze passie'. In de praktijk betekent dit, dat we een school zijn waar de Bijbel als waarheid wordt aangenomen en dat we uit de Bijbel willen leven en werken. Daarom vragen we van leerlingen en/of hun ouders om christen te zijn en verwachten we actieve deelname aan een christelijke kerk of gemeente. Om deze reden wordt ook gevraagd om de grondslag van de school te onderschrijven en vragen we daar op door tijdens het kennismakingsgesprek.

Advies basisschool

De leerkracht van groep 8 adviseert u en uw kind over het schoolniveau. Dit advies wordt door de basisschool onderbouwd met gegevens uit het leerlingvolgsysteem. De leerprestaties van uw kind worden door de basisschool bijgehouden in een 'leerling- en onderwijsvolgsysteem'. Het advies van de basisschool is leidend. De Cito-eindtoets wordt gebruikt als bevestiging van het basisschooladvies en soms om de indeling naar onderwijsniveau naar boven toe aan te passen.

Aanmeldprocedure

Globaal verloopt de aanmelding van een (brugklas)leerling als volgt:

- Leerlingen met een OPP of LWOO indicatie worden al vroeg in het schooljaar aangemeld (september – januari). Leerlingen met minder of geen specifieke begeleidingsbehoefte melden zich medio februari aan.
- Aanmelden gebeurt middels het insturen van een volledig ingevuld en ondertekend inschrijfformulier en motivatieformulier. Deze formulieren kunt u downloaden op de website.
- Een van de leden van de intakecommissie neemt contact op met de basisschool (of in geval van zij-instromers, met de school van herkomst) en nodigt ouders en leerling uit voor een kennismakingsgesprek.
- Medio april ontvangen ouders schriftelijk bevestiging van plaatsing of afwijzing.
- Medio juni is er de kennismakingsmiddag waar de nieuwe brugklasleerlingen hun klasgenoten en mentor ontmoeten.

Leidend voor aanname is de Plaatsingswijzer zoals deze door FOKOR is opgesteld voor de Rotterdamse scholen.

Wervingsmomenten

Via onderstaande link kunt u de meest actuele informatie vinden rondom de wervingsmomenten:

[Wervingsmomenten](#).

Voorlichtingsavond ouders groep 7 en 8
Sneak Peek
Open dag
Open lesmiddag
Kennismakingsmiddag

dinsdag 8 oktober 2025, 19.30-20.30 uur
woensdag 13 november 2025, 14.00-16.00 uur
zaterdag 25 januari 2026, 10.00 – 14.00 uur
woensdag 26 februari 2026, 14.00-16.00 uur
woensdag 25 juni 2026, 14.30-16.00 uur



Identiteitsbewijs

Onze evangelisch Bijbelgetrouwe identiteit hebben we beschreven in een zogenaamd identiteitsbewijs. Dat identiteitsbewijs vindt u op [Identiteitsbewijs-de-Passie.pdf \(depassiescholen.nl\)](https://depassiescholen.nl/identiteitsbewijs-de-Passie.pdf)

Vormende activiteiten

Beroepsstage

De leerlingen van klas 3 voeren een beroepsstage uit op een werkplek naar keuze. De leerling probeert deze stage zoveel mogelijk in overeenstemming te laten zijn met plannen voor de toekomst. Voor een meer uitgebreide toelichting verwijzen we u naar 'ons onderwijsaanbod'.

Culturele activiteiten en excursies

Elk jaar organiseren we allerlei activiteiten zoals introductiedagen voor de brugklassen, het brugklaskamp, excursies voor alle klassen, buitenlandse werkweken in de bovenbouw, buitenlandse dagreizen in leerjaar 2 en 3, sportdagen, culturele voorstellingen, bezoeken van exposities en gastlessen. We vinden het als school belangrijk dat leerlingen niet alleen binnen de muren van het klaslokaal kennis opdoen, maar zeker ook buiten school tot leren komen.

Kerst- en paasviering

Kerst en Pasen vieren we met elkaar, leerlingen en personeel. Bij één van deze gelegenheden worden ook ouders uitgenodigd.

Jaaropening

We vinden het belangrijk om het nieuwe schooljaar met God te beginnen. Het nieuwe schooljaar openen we met elkaar, samen met leerlingen en ouders. Na afloop van de opening vindt het zegenmoment in de lokalen plaats.

Openbaar schoolexamen muziek en drama

Jaarlijks treden de eindexamenleerlingen van muziek en drama op tijdens een spetterende avond vol muziek of theater, soms samen met meewerkende artiesten.



Medezeggenschapsraad

Op onze school vinden we het belangrijk dat iedereen - personeel, ouders én leerlingen - mee kan denken en praten over het beleid en de koers van de school. De Medezeggenschapsraad (MR) speelt hierin een centrale rol.

Wat is de MR?

De MR is een wettelijk ingestelde raad waarin personeelsleden, ouders en leerlingen samenwerken om de belangen van de schoolgemeenschap te behartigen. De raad heeft instemmings- en adviesrecht over belangrijke onderwerpen zoals het schoolplan, het formatieplan, het vakantierooster en de begroting.

Wat doet de MR?

De MR denkt mee over het beleid van de school en adviseert of stemt in bij besluiten van de schoolleiding. Dit zorgt ervoor dat besluiten weloverwogen worden genomen en gedragen worden door de hele schoolgemeenschap. De MR vergadert bijna iedere maand van het schooljaar een keer en de vergaderingen zijn in principe openbaar.

Wie zitten er in de MRR?

Onze MRR bestaat uit:

- 4 personeelsleden: **H. Besseling; J. v.d. Hout; R. de Groot; M. van Duijn**
- 2 ouders: **K. van Houwelingen; L. Klop**
- 2 leerlingen: **G. Kruithof; A. Arends**

Samen vertegenwoordigen zij de verschillende belangengroepen binnen de school en zorgen zij ervoor dat ieder perspectief wordt meegenomen in het besluitvormingsproces.

Contact met de MRR

Heeft u vragen, ideeën of zorgen die u graag met de MR wilt delen? Dat kan! U kunt de MRR bereiken via het algemene schoolmailadres: mrr@passie.net, of door een van de MRR-leden persoonlijk aan te spreken. De leden worden jaarlijks in de schoolgids vermeld.

Verkiezingen

De leden van de MRR worden gekozen voor een periode van vier jaar. Verkiezingen vinden plaats wanneer er zetels vrijkomen. Ouders kiezen ouderleden, personeelsleden kiezen personeelsleden en leerlingen kiezen hun vertegenwoordigers. Iedereen binnen de betreffende geleding heeft stemrecht en kan zich verkiesbaar stellen.



Lestijden

Van	Tot	Klas 1	Van	Tot	Klas 2 + hv3	Van	Tot	Bovenbouw
8.45	9.30	1	8.45	9.30	1	8.45	9.30	1
9.30	10.15	2	9.30	10.15	2	9.30	10.15	2
10.15	11.45	PK + 3 incl. pauze	10.15	10.45	pauze	10.15	11.15	PK + 3
			10.45	11.45	PK + 3	11.15	11.45	pauze
11.45	12.30	4	11.45	12.30	4	11.45	12.30	4
12.30	13.15	5	12.30	13.15	5	12.30	13.15	5
13.15	14.35	6 incl. pauze	13.15	13.45	pauze	13.15	14.05	6
			13.45	14.35	6	14.05	14.35	pauze
14.35	15.20	7	14.35	15.20	7	14.35	15.20	7
15.20	16.05	8	15.20	16.05	8	15.20	16.05	8
						16.05	16.50	9

Vakanties

Het actuele vakantierooster vindt u via de volgende link: [Vakantierooster](#)

Jaaragenda

Op school vinden veel activiteiten plaats. In de jaaragenda kunt u een overzicht vinden van deze activiteiten. Via onderstaande link, kunt u direct de jaaragenda inzien: [Jaaragenda](#)



Studiekosten

Schoolboeken

Schoolboeken en lesmateriaal worden gratis door school verstrekt. Een aantal artikelen zijn voor eigen rekening zoals de agenda, rekenmachine, schriften en pennen.

Het grootste deel van de boeken wordt besteld via Iddink (www.iddink.nl) Een klein deel van de boeken wordt op school uitgereikt.

Vrijwillige ouderbijdrage

Om evangelisch Bijbelgetrouw onderwijs van hoge kwaliteit aan te bieden maakt de Passie kosten die niet gedekt worden door de rijkssubsidie, bijvoorbeeld voor activiteiten waarin we op school ons geloof beleven. Voor deze kosten is de Passie afhankelijk van vrijwillige bijdragen van ouders aan de Passie.

Met het oog op transparantie stelt de school jaarlijks in overleg met de medezeggenschapsraad de hoogte van de vrijwillige ouderbijdrage vast. Aan het begin van elk schooljaar verstrekt de school aan de ouders een gespecificeerd overzicht van de activiteiten die met de vrijwillige ouderbijdragen worden bekostigd. De vrijwillige ouderbijdrage varieert per leerjaar tussen €65 en €90; €7,50 daarvan is bestemd voor een steunfonds voor minder draagkrachtige ouders. De ouderbijdrage wordt om administratieve redenen door middel van een factuur in rekening gebracht.

Kosten voor excursies en buitenlandse reizen vallen niet onder de vrijwillige ouderbijdrage. Daarover wordt u aan het begin van het schooljaar apart geïnformeerd.

We hopen dat veel ouders deze bijdrage, die vrijwillig is, voldoen: daarmee kunnen we een rijk geheel aan onderwijs- en vormingsactiviteiten blijven aanbieden én de hoogte van de vrijwillige ouderbijdrage beperkt houden!

Excursies

Voor verschillende klassen en jaarlagen worden in het kader van het onderwijsprogramma excursies georganiseerd.

Aan het begin van het schooljaar ontvangt u hierover meer informatie. Deze kosten worden apart gefactureerd.

Deelname aan deze activiteiten is niet verplicht. De school biedt voor leerlingen die niet meegaan kosteloze alternatieven aan. Voor deelname aan betaalde activiteiten kan ook een beroep worden gedaan op het steunfonds; financiële redenen mogen er niet de oorzaak van zijn dat een leerling niet meegaat met een excursie of reis.

Schoolpas

Iedere leerling krijgt eenmalig een schoolpas. De pas kan onder andere gebruikt worden voor het openen van een aantal toegangsdeuren, zoals bijvoorbeeld de fietsenstalling en ook voor het openen van het kluisje. Bij verlies of beschadiging kan tegen vergoeding een nieuwe pas worden aangevraagd.

Kluisjes

Ook is er de mogelijkheid om gedurende het schooljaar een kluisje te huren waarin de accu van een elektrische fiets kan worden opgeladen. De kluishuur hiervoor is €40. De school behoudt zich het recht voor om de kluisjes te openen zonder aankondiging, dit ter controle op aanwezigheid van verboden zaken.



Bijlage 1: Passie Support

Mentoraat

De mentor is het eerste aanspreekpunt voor de leerling en de ouder(s)/verzorger(s). De mentor begeleidt de leerling gedurende het schooljaar. Wekelijks zijn er contactmomenten met de leerling, bijvoorbeeld tijdens het dagelijkse Passiekwartier, de wekelijkse mentorles in de onderbouw of de vakles. Er is ruimte voor zowel persoonlijke als klassikale gesprekken. In de mentorlessen in de onderbouw wordt ingezet op onder andere vaardighedenonderwijs (Be competent), weerbaarheidstrainingen (Be safe) en liefde, relaties en seksualiteit (Be loved).

Daarnaast houdt de mentor de schoolresultaten bij en bespreekt deze met de leerling. De mentor is ook de eerst aangewezen persoon voor leerlingen, ouders en vakdocenten om een (leer)probleem te bespreken. Tijdens de ouderavonden kunnen ouder(s)/verzorger(s) contact hebben met de mentor over de voortgang van hun kind. Als u iets wilt meedelen of bespreken over uw kind kunt u (via e-mail) contact opnemen met de mentor.

Passie Support team

Soms is het volgen van voortgezet onderwijs niet gemakkelijk of vanzelfsprekend. Dit kan vele oorzaken hebben. Bijvoorbeeld als er in sociaal-emotioneel opzicht problemen zijn. Omstandigheden in gezin of familie kunnen een rol spelen, maar ook diagnoses als AD(H)D of Autisme Spectrum Stoornis (ASS) kunnen de ontwikkeling van de leerling beïnvloeden. Veel oorzaken kunnen wij niet wegnemen of veranderen, wel kunnen we de schoolomgeving zo optimaal mogelijk laten zijn. Onze ondersteuning is steeds gericht op de ontwikkeling en het perspectief van de leerling. We proberen maatwerk te leveren. Als er aanpassingen nodig zijn, worden deze met de leerling en de ouders/verzorgers besproken en vastgelegd in een ontwikkelingsperspectiefplan (OPP). Het Passie Support team kan, onder leiding van de coördinator Passie Support (ook wel: ondersteuningscoördinator), een ondersteunende rol bieden aan leerlingen en/of ouders, de mentor en het docententeam en kan als contactpersoon optreden voor instanties buiten de school.

Onderstaande mogelijkheden zijn voorbeelden van ondersteuning die we binnen de school kunnen bieden.

- Gesprekken over welbevinden
- Gesprekken over het bieden van structuur
- Voorlichting aan de klas
- Verlengde tijd voor toetsen
- Aanpassingen in (de lengte van) het rooster
- Huiswerkbegeleiding
- Gebruik van laptop
- Faalangstreductietraining
- Gebruik van lift

Passend Onderwijs en Samenwerkingsverband

Sinds 1 augustus 2014 is de Wet passend onderwijs van kracht. Hierdoor hebben scholen zorgplicht voor leerlingen. Dit betekent dat scholen binnen het samenwerkingsverband moeten zorgen voor passend onderwijs voor leerlingen die extra ondersteuning nodig hebben. De toedeling en financiering van de extra ondersteuning verloopt via het samenwerkingsverband waar elke school bij is aangesloten. Voor de Passie Rotterdam is dat Koers VO. De financiën voor passend onderwijs worden gebruikt om voldoende bekwaam personeel en middelen in te zetten voor de ondersteuning die een leerling nodig kan hebben. Binnen het samenwerkingsverband legt elke school een eigen accent in de ondersteuning. De Passie Rotterdam biedt verschillende vormen van ondersteuning aan leerlingen. Meer informatie kunt u vinden op het schoolprofiel van onze school op de website <https://koersvo.schoolprofielen.nl/>

Aan onze school zijn verder verbonden:

- Schoolmaatschappelijk werker
- Begeleider passend onderwijs



- Jeugdverpleegkundige van het Centrum voor Jeugd en Gezin Feijenoord

Externe ondersteuning

Als de benodigde ondersteuning te specialistisch is of qua intensiteit onze capaciteit overschrijdt, zullen we dit bespreekbaar maken en zoeken we in samenwerking met het Loket Passend Onderwijs (LPO) van Koers VO naar een passende oplossing buiten de school.

Dyslexie

Alle brugklasleerlingen maken aan het begin van het schooljaar een dyslexiesignaleringsdictee. Wanneer er (mogelijk) sprake is van dyslexie, dan wordt de leerling een half jaar begeleid binnen de Passie door middel van remedial teaching. Wanneer tijdens dit half jaar onvoldoende groei zichtbaar is, volgt een advies aan ouders voor vervolgonderzoek naar dyslexie. De dyslexiecoach is hiervoor aanspreekpunt. Ook aan leerlingen die al in bezit zijn van een dyslexieverklaring, biedt de dyslexiecoach begeleiding. Samen wordt in beeld gebracht welke ondersteuning passend is. Voorbeelden hiervan zijn het gebruik van de laptop, verlengde toetstijd of – in bijzondere gevallen - vrijstelling van één moderne vreemde taal.

Dyscalculie

Voor leerlingen met ernstige rekenproblematiek of dyscalculie (ERWD) worden maatregelen 'op maat' gezocht door de coördinator Passie Support. Hierbij valt te denken aan een extra rekenlessen, rekenkaarten, extra tijd bij toetsen waar rekenvaardigheden worden gevraagd of wiskunde op eigen niveau.

Hoogbegaafdheid

Naast mogelijke individuele begeleiding is een peergroup actief, waarin hoogbegaafde leerlingen (h)erkenning kunnen vinden, elkaar kunnen stimuleren en ervaringen kunnen uitwisselen onder begeleiding van de coördinator hoogbegaafdheid.

Privacy

Een belangrijk uitgangspunt binnen de school is dat er respectvol wordt omgegaan met privacygevoelige informatie van de leerling. Het kan voorkomen dat het nodig is om bepaalde gegevens van leerlingen met lesgevende docenten te delen in verband met de voortgang van het onderwijsleerproces. Gedacht kan worden aan medische gegevens, officiële diagnoses als autisme, ad(h)d, dyslexie. Mochten ouders hier bezwaar tegen hebben, dan kan dit kenbaar gemaakt worden bij de inschrijving. Voor het verstrekken van gegevens aan derden vragen we altijd toestemming aan de ouders door middel van een toestemmingsformulier.



Schoolgegevens

Managementteam

Directeur

dhr. J. Wijnhorst, jwh@passie.net

Sectorleider vmbo

mevr. S. (Suzanne) Kralt, skr@passie.net

Sectorleider havo

dhr. A.P. (Arjan) Helder, ahl@passie.net

Sectorleider vwo

Mevr. C. (Connie) Kwint, ckw@passie.net

Coördinator bedrijfsprocessen

drs. H.W. (Wim) Rimmelink, wre@passie.net

Adresgegevens

De Passie
Ulaanbaatarplein 6
3072 JP Rotterdam
Tel. 088 33 72 730

www.depassiescholen.nl/rotterdam

rotterdam@passie.net

www.facebook.com/EbvoDePassieRotterdam

<https://www.instagram.com/depassierotterdam/>

Bereikbaarheid

Wanneer u gebruikmaakt van een navigatiesysteem, voer dan 'Bananenstraat' in als locatie.

De Passie Rotterdam ligt naast metrostation Rijnhaven en is zodoende met het openbaar vervoer goed bereikbaar.

Rondom de school is het betaald parkeren.





De Passie Rotterdam
Ulaanbaatarplein 6,
3072 JP Rotterdam

088 337 27 30
rotterdam@passie.net
depassiescholen.nl/rotterdam

